



THAILAND STEEL OUTLOOK

July 2021

รายงานสถานการณ์อุตสาหกรรมเหล็ก เดือนกรกฎาคม ปี พ.ศ. 2564

สรุปสถานการณ์อุตสาหกรรมเหล็กโลก

- การผลิตเหล็กดิบของโลก
- ราคาผลิตภัณฑ์เหล็กของจีน
- ราคาผลิตภัณฑ์เหล็กในตลาดเอเชีย

สรุปสถานการณ์อุตสาหกรรมเหล็กไทย

- สถานการณ์การผลิตเหล็กของไทย
- การบริโภคเหล็กสำเร็จรูปของไทย
- การนำเข้าผลิตภัณฑ์เหล็ก
- การส่งออกผลิตภัณฑ์เหล็ก





การผลิตเหล็กดิบของโลก

ยอดผลิตเหล็กดิบของโลกในเดือนกรกฎาคม ปี 2564 อยู่ที่ 161.7 ล้านตัน ขยายตัวร้อยละ 3.3 เมื่อเทียบกับช่วงเดียวกันของปีก่อน โดยในเดือนกรกฎาคม 2564 นี้ เกือบทุกภูมิภาคมีการผลิตเหล็กดิบที่ขยายตัวขึ้นเมื่อเทียบกับช่วงเดียวกันของปีก่อน อาทิ ภูมิภาคแอฟริกา มีการผลิตเหล็กดิบขยายตัวขึ้น ร้อยละ 36.9 มีปริมาณ อยู่ที่ 1.3 ล้านตัน ภูมิภาค CIS และสหภาพยุโรป (27) มีการผลิตเหล็กดิบขยายตัว ร้อยละ 9.2 และร้อยละ 30.3 มีปริมาณการผลิตอยู่ที่ 9.2 ล้านตัน และ 13 ล้านตัน ตามลำดับ ในขณะที่ภูมิภาคเอเชียและโอเชียเนีย มีการผลิตเหล็กดิบหดตัวลง ร้อยละ 2.5 ปริมาณการผลิตอยู่ที่ 116.4 ล้านตัน จากการผลิตของจีนที่ปรับลดลง

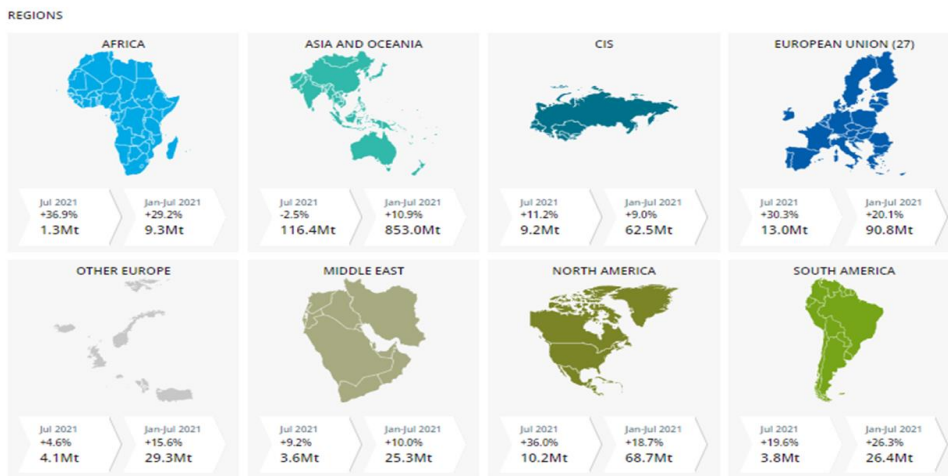
ประเทศจีนผู้ผลิตเหล็กดิบรายใหญ่ที่สุดของโลก มียอดการผลิตเหล็กดิบในเดือนกรกฎาคม 2564 อยู่ที่ 86.8 ล้านตัน ลดลงเมื่อเทียบกับช่วงเดียวกันของปีก่อน ร้อยละ 8.4 สำหรับยอดการผลิตเหล็กดิบของประเทศอินเดียในเดือนกรกฎาคม 2564 อยู่ที่ 9.8 ล้านตัน ขยายตัวร้อยละ 13.3 เมื่อเทียบกับช่วงเดียวกันของปีก่อน และยอดการผลิตเหล็กดิบของประเทศญี่ปุ่นอยู่ที่ 8 ล้านตัน ปรับขึ้น ร้อยละ 32.5 เมื่อเทียบกับช่วงเดียวกันของปีก่อน

ในภาพรวมการผลิตเหล็กดิบของโลกปรับตัวเพิ่มขึ้น โดย 7 เดือนสะสมของปีนี้ มีการขยายตัวขึ้น ร้อยละ 12.4 เมื่อเทียบกับช่วงเวลาเดียวกันของปีก่อน การผลิตอยู่ที่ 1,165 ล้านตัน ซึ่งเป็นผลมาจากการฟื้นตัวของกิจกรรมทางเศรษฐกิจในหลายภูมิภาคทั่วโลก กิจกรรมทางเศรษฐกิจต่างๆสามารถดำเนินการได้อย่างเกือบเป็นปกติในหลายประเทศ ถึงแม้การผลิตเหล็กดิบของจีน ซึ่งคิดเป็นสัดส่วนประมาณร้อยละ 50 ของการผลิตเหล็กดิบของโลก จะมีการผลิตเหล็กดิบในเดือนนี้ลดลงจากมาตรการการลดกำลังการผลิตเพื่อรักษาสภาพอากาศและลดการปล่อยคาร์บอนก็ตาม

Crude Steel Production JULY 2021



World Crude Steel production July 2021



Source: World Steel Association

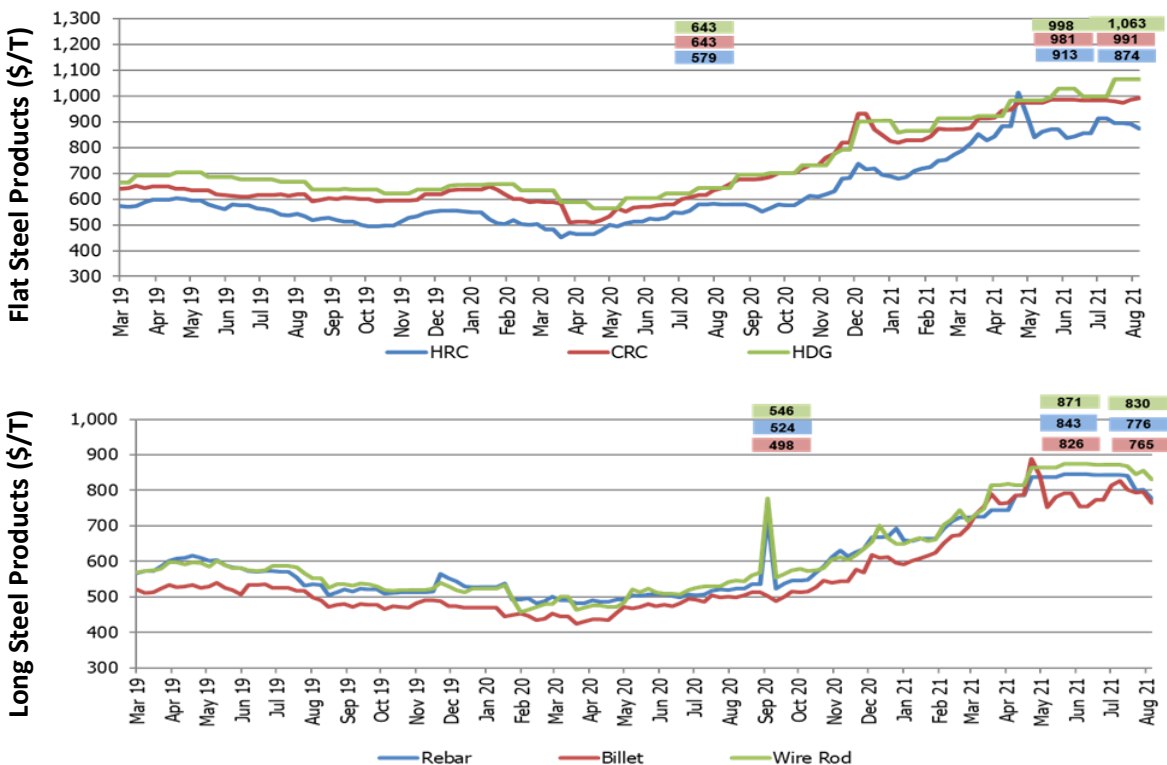


ราคาผลิตภัณฑ์เหล็กของจีน

ภาพรวมราคาผลิตภัณฑ์เหล็กในประเทศจีน ในช่วงสัปดาห์สุดท้ายของเดือนสิงหาคม พ.ศ. 2564 ด้านราคาผลิตภัณฑ์เหล็กทรงแบน ราคาเหล็กแผ่นรีดเย็น (CRC) และราคาเหล็กแผ่นเคลือบสังกะสีแบบจุ่มร้อน (HDG) ปรับตัวขึ้นจากช่วงเดียวกันของเดือนก่อน ร้อยละ 1 และร้อยละ 6.5 มีราคาเฉลี่ยประมาณ 991 ดอลลาร์สหรัฐฯ ต่อตัน และ 1,063 ดอลลาร์สหรัฐฯ ต่อตัน ตามลำดับ ในขณะที่ราคาผลิตภัณฑ์เหล็กแผ่นรีดร้อน (HRC) ปรับตัวลง ร้อยละ 4.3 จากช่วงเดียวกันของเดือนก่อน มีราคาเฉลี่ยประมาณ 874 ดอลลาร์สหรัฐฯ ต่อตัน

ราคาผลิตภัณฑ์เหล็กทรงยาวของจีน ในช่วงสัปดาห์สุดท้ายเดือนสิงหาคม พ.ศ. 2564 ราคาบิลเล็ต (Billet) ราคาเหล็กเส้น (Rebar) และราคาเหล็กถวด (Wire rod) ปรับตัวลง ร้อยละ 7.4 ร้อยละ 7.9 และร้อยละ 4.7 เมื่อเทียบกับช่วงเดียวกันของเดือนก่อน มีราคาเฉลี่ย อยู่ที่ 765 ดอลลาร์สหรัฐฯ ต่อตัน 776 ดอลลาร์สหรัฐฯ ต่อตัน และ 830 ดอลลาร์สหรัฐฯ ต่อตัน ตามลำดับ ราคาที่ปรับลงของผลิตภัณฑ์เหล็กเป็นผลจากการเข้ามาตรวจสอบควบคุมการปล่อยสินเชื่อในภาคอสังหาริมทรัพย์ และการแพร่ระบาดของโควิด 19 เป็นผลให้ภาวะเศรษฐกิจในประเทศจีนชะลอตัวลง ส่งผลต่อการชะลอตัวของอุปสงค์ภายในประเทศ เป็นผลให้ราคาปรับตัวลดลง

กราฟแสดงราคาผลิตภัณฑ์เหล็กของจีนในช่วงสัปดาห์สุดท้ายของเดือนสิงหาคม 2564



Source: Steel Business Briefing

ข้อมูลในรายงาน สิ่งพิมพ์ และเว็บไซต์ที่ได้จัดทำขึ้นมาจากแหล่งข้อมูลที่เชื่อถือได้ อย่างไรก็ตาม สถาบันเหล็กและเหล็กกล้าแห่งประเทศไทยไม่รับประกันความถูกต้อง ครบถ้วนและพอเพียงของข้อมูลเหล่านี้ ความเห็นหรือการคาดการณ์ใดๆ ต่อเหตุการณ์ในอนาคตอาจแตกต่างจากเหตุการณ์ที่จะเกิดขึ้นจริง นอกจากนี้ สถาบันเหล็กและเหล็กกล้าแห่งประเทศไทยขอสงวนสิทธิในการเปลี่ยนแปลงและแก้ไขข้อมูล รวมถึงความเห็นและการประมาณการใดๆ โดยไม่ต้องแจ้งล่วงหน้า



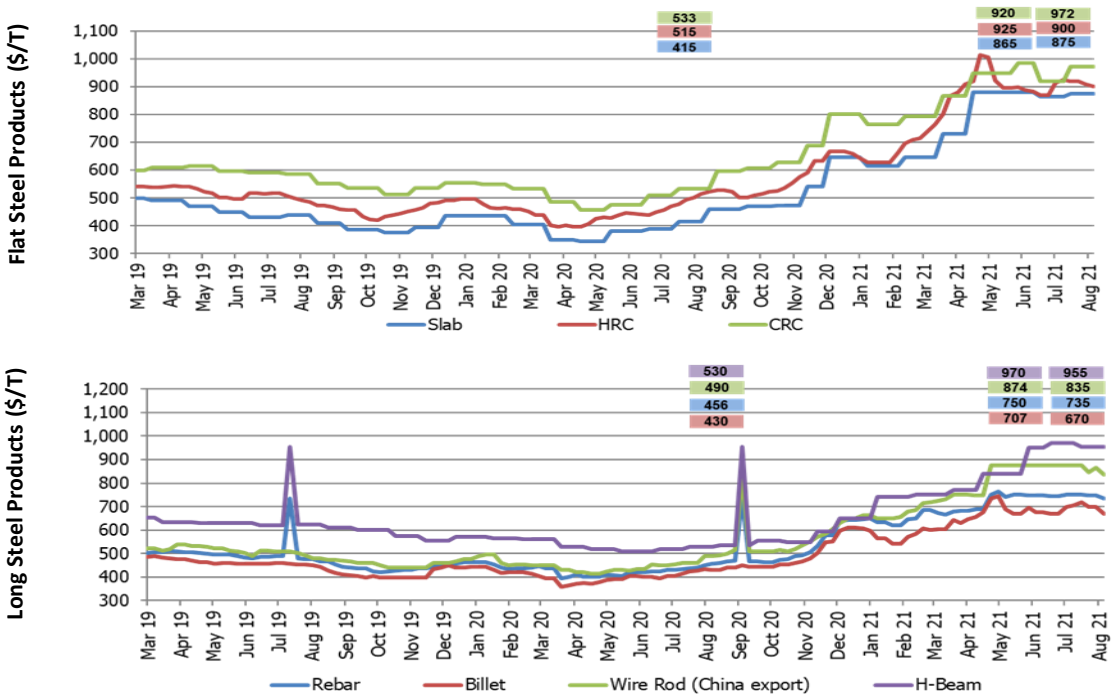
ราคาผลิตภัณฑ์เหล็กในตลาดเอเชีย

ภาพรวมราคาเหล็กในเอเชีย ในช่วงสัปดาห์สุดท้ายของเดือนสิงหาคม พ.ศ. 2564 พบว่าราคาเหล็กแผ่นหนา (Slab) และเหล็กแผ่นรีดเย็น (CRC) ราคาปรับขึ้น จากช่วงเดียวกันของเดือนก่อน ร้อยละ 1.2 และ ร้อยละ 5.7 มีราคาเฉลี่ยอยู่ที่ประมาณ 875 ดอลลาร์สหรัฐฯ ต่อตัน และ 972 ดอลลาร์สหรัฐฯ ต่อตัน ตามลำดับ ด้านราคาผลิตภัณฑ์เหล็กเหล็กแผ่นรีดร้อน (HRC) ปรับตัวลง ร้อยละ 2.7 เทียบจากช่วงเดียวกันของเดือนก่อน มีราคาเฉลี่ยอยู่ที่ 900 ดอลลาร์สหรัฐฯ ต่อตัน

ราคาผลิตภัณฑ์เหล็กทรงยาวในตลาดเอเชีย โดยราคาบิลเล็ต (Billet) ราคาเหล็กเส้น (Rebar) ราคาเหล็กลวด (Wire rod) และราคาเหล็กเอชบีเอ็ม (H-beam) ปรับตัวลง ร้อยละ 5.2 ร้อยละ 2 ร้อยละ 4.5 และร้อยละ 1.5 เทียบจากช่วงเดียวกันของเดือนก่อน มีราคาเฉลี่ยที่ประมาณ 670 ดอลลาร์สหรัฐฯต่อตัน 735 ดอลลาร์สหรัฐฯต่อตัน 835 ดอลลาร์สหรัฐฯต่อตัน และ 955 ดอลลาร์สหรัฐฯต่อตัน ตามลำดับ ซึ่งราคาผลิตภัณฑ์เหล็กในเอเชียได้ปรับตัวตามราคาผลิตภัณฑ์เหล็กในประเทศจีน

ความเคลื่อนไหววัตถุดิบในตลาดเอเชีย (East Asia Import) ในช่วงสัปดาห์สุดท้ายของเดือนสิงหาคม 2564 โดยสินแร่เหล็ก (Iron Ore) และราคาเศษเหล็ก (Scrap) ปรับตัวลดลง ร้อยละ 14.6 และร้อยละ 3.3 เมื่อเทียบกับช่วงเดียวกันของเดือนก่อน มีราคาเฉลี่ยอยู่ที่ 198 ดอลลาร์สหรัฐฯ ต่อตัน และ 520 ดอลลาร์สหรัฐฯ ต่อตัน ตามลำดับ ราคาถ่านหินโค้ก (Hard Coking Coal) ปรับตัวขึ้น ร้อยละ 6.8 มีราคาเฉลี่ยอยู่ที่ 229 ดอลลาร์สหรัฐฯ ต่อตัน

กราฟแสดงราคาผลิตภัณฑ์เหล็กของเอเชียในช่วงสัปดาห์สุดท้ายของเดือนสิงหาคม 2564



Source: Steel Business Briefing

ข้อมูลในรายงาน สิ่งพิมพ์ และเว็บไซต์ที่ได้จัดทำขึ้นมาจากแหล่งข้อมูลที่เชื่อถือได้ อย่างไรก็ตาม สถาบันเหล็กและเหล็กกล้าแห่งประเทศไทยไม่รับประกันความถูกต้อง ครบถ้วนและพอเพียงของข้อมูลเหล่านี้ ความเห็นหรือการคาดการณ์ใดๆ ต่อเหตุการณ์ในอนาคตอาจแตกต่างจากเหตุการณ์ที่จะเกิดขึ้นจริง นอกจากนี้ สถาบันเหล็กและเหล็กกล้าแห่งประเทศไทยขอสงวนสิทธิในการเปลี่ยนแปลงและแก้ไขข้อมูล รวมถึงความเห็นและการประมาณการณใดๆ โดยไม่ต้องแจ้งล่วงหน้า

รายงานสถานการณ์อุตสาหกรรมเหล็ก เดือนกรกฎาคม ปี พ.ศ. 2564

สรุปสถานการณ์อุตสาหกรรมเหล็กโลก

- การผลิตเหล็กดิบของโลก
- ราคาผลิตภัณฑ์เหล็กของจีน
- ราคาผลิตภัณฑ์เหล็กในตลาดเอเชีย

สรุปสถานการณ์อุตสาหกรรมเหล็กไทย

- สถานการณ์การผลิตเหล็กของไทย
- การบริโภคเหล็กสำเร็จรูปของไทย
- การนำเข้าผลิตภัณฑ์เหล็ก
- การส่งออกผลิตภัณฑ์เหล็ก





สถานการณ์การผลิตเหล็กของไทย

การผลิตเหล็กของไทยเดือนกรกฎาคม พ.ศ. 2564 ยอดการผลิตเหล็กดิบรวมของไทย อยู่ที่ 422,887 ตัน ขยายตัว ร้อยละ 23.7 เมื่อเทียบกับช่วงเดียวกันของปีก่อน สำหรับยอดการผลิตเหล็กสำเร็จรูป (Finished steel) ของไทยเดือนกรกฎาคม พ.ศ. 2564 อยู่ที่ 545,106 ตัน หดตัวร้อยละ 15 เมื่อเทียบกับช่วงเดียวกันของปีก่อน จำแนกเป็นการผลิตเหล็กทรงยาว อยู่ที่ 306,906 ตัน ปรับตัวลง ร้อยละ 30.2 เมื่อเทียบกับช่วงเวลาเดียวกันของปีที่ผ่านมา โดยการผลิตเหล็กเส้นและเหล็กโครงสร้างรูปพรรณรีดร้อน (Bar & HR section) อยู่ที่ 223,244 ตัน หดตัว ร้อยละ 35.2 เมื่อเทียบกับช่วงเดียวกันของปีก่อน และการผลิตเหล็กลวด (Wire rod) อยู่ที่ 83,662 ตัน ปรับตัวลงร้อยละ 11.7 เมื่อเทียบกับช่วงเดียวกันของปีก่อน

การผลิตเหล็กทรงแบน ในเดือนกรกฎาคม พ.ศ. 2564 อยู่ที่ 238,201 ตัน ขยายตัว ร้อยละ 18 เมื่อเทียบกับช่วงเวลาเดียวกันของปีที่ผ่านมา การผลิตเหล็กแผ่นรีดร้อน (HR coil/sheet) การผลิตเหล็กแผ่นรีดเย็น (CR sheet) และการผลิตเหล็กแผ่นเคลือบสังกะสี (Galvanized) อยู่ที่ 225,852 ตัน 210,956 ตัน และ 119,150 ตัน ขยายตัวขึ้น ร้อยละ 17.3 ร้อยละ 85.6 และร้อยละ 113.3 เมื่อเทียบกับช่วงเดียวกันของปีก่อน ตามลำดับ

การผลิตที่ปรับตัวลงในกลุ่มผลิตภัณฑ์เหล็กทรงยาวเป็นผลจากความต้องการที่ลดลงในภาคการก่อสร้างจากมาตรการควบคุมการระบาดของโควิด 19 ที่ปิดแคมป์ก่อสร้าง ตั้งแต่ช่วงวันที่ 28 มิถุนายน จนถึงวันที่ 28 กรกฎาคม 2564 ด้านการผลิตเหล็กทรงแบนดีขึ้นส่วนหนึ่งจากฐานต่ำในปีก่อนหน้า และอุปสงค์ที่มีต่อผลิตภัณฑ์เหล็กที่เพิ่มขึ้นจากภาคอุตสาหกรรมต่อเนื่องๆ ต่างที่ฟื้นตัวดีขึ้น ทำให้มีส่งผลต่อคำสั่งซื้อไปยังผู้ผลิตทำให้มีการผลิตปรับตัวขึ้นเพื่อตอบสนองต่อความต้องการ



ยอดการบริโภคเหล็กสำเร็จรูปของไทย

การบริโภคเหล็กสำเร็จรูป (Finished Steel) ของไทย กรกฎาคม พ.ศ. 2564 อยู่ที่ 1.5 ล้านตัน หดตัวลง ร้อยละ 5.1 เมื่อเทียบกับช่วงเวลาเดียวกันของปีที่ผ่านมา จำแนกเป็นการบริโภคผลิตภัณฑ์เหล็กทรงยาว 469,903 ตัน ปรับตัวลดลงร้อยละ 24 เมื่อเทียบกับช่วงเวลาเดียวกันของปีก่อน โดยการบริโภคเหล็กเส้นและเหล็กโครงสร้างรูปพรรณรีดร้อน (Bar & HR section) และการบริโภคเหล็กลวด (Wire rod) หดตัวลง ร้อยละ 30.3 และ ร้อยละ 19.5 เมื่อเทียบกับช่วงเดียวกันของปีก่อน มีการบริโภคอยู่ที่ 242,295 ตัน และ 191,285 ตัน ตามลำดับ

การบริโภคผลิตภัณฑ์เหล็กทรงแบน ในเดือนกรกฎาคม 2564 อยู่ที่ประมาณ 1.03 ล้านตัน ขยายตัวร้อยละ 7 เมื่อเทียบกับช่วงเวลาเดียวกันของปีก่อน การบริโภคเหล็กแผ่นรีดร้อน (HR coil/sheet) และเหล็กแผ่นรีดเย็น (CR sheet) อยู่ที่ 523,384 ตัน และ 339,697 ตัน ขยายตัวขึ้น ร้อยละ 22.7 และร้อยละ 75.6 เมื่อเทียบกับช่วงเวลาเดียวกันของปีก่อน ตามลำดับ การบริโภคเหล็กแผ่นเคลือบสังกะสี (Galvanized sheet) หดตัวลง ร้อยละ 4.9 เมื่อเทียบกับช่วงเวลาเดียวกันของปีก่อน มีปริมาณการบริโภคอยู่ที่ 336.773 ตัน

มาตรการควบคุมการระบาดของโควิด 19 ที่ปิดแคมป์ก่อสร้าง ตั้งแต่ช่วงวันที่ 28 มิถุนายน จนถึงวันที่ 28 กรกฎาคม 2564 ส่งผลต่อความต้องการในกลุ่มผลิตภัณฑ์เหล็กทรงยาวปรับตัวลดลง ในขณะที่ภาคการผลิตของอุตสาหกรรมต่างๆ ที่มีการใช้งานผลิตภัณฑ์เหล็กฟื้นตัวขึ้น อาทิเช่น อุตสาหกรรมรถยนต์ และเครื่องใช้ไฟฟ้าที่มีแนวโน้มที่ดีขึ้นเมื่อเทียบกับช่วงเดียวกันของปีก่อน ทำให้ความต้องการในกลุ่มผลิตภัณฑ์เหล็กทรงแบนยังขยายตัวได้ดี

Source: ISIT Analysis

ข้อมูลในรายงาน สิ่งพิมพ์ และเว็บไซต์ที่ได้จัดทำขึ้นมาจากแหล่งข้อมูลที่เชื่อถือได้ อย่างไรก็ตาม สถาบันเหล็กและเหล็กกล้าแห่งประเทศไทยไม่รับประกันความถูกต้อง ครบถ้วนและพอเพียงของข้อมูลเหล่านี้ ความเห็นหรือการคาดการณ์ใดๆ ต่อเหตุการณ์ในอนาคตอาจแตกต่างจากเหตุการณ์ที่เกิดขึ้นจริง นอกจากนี้ สถาบันเหล็กและเหล็กกล้าแห่งประเทศไทยขอสงวนสิทธิ์ในการเปลี่ยนแปลงและแก้ไขข้อมูล รวมถึงความเห็นและการประมาณการใดๆ โดยไม่ต้องแจ้งล่วงหน้า



การนำเข้าผลิตภัณฑ์เหล็ก

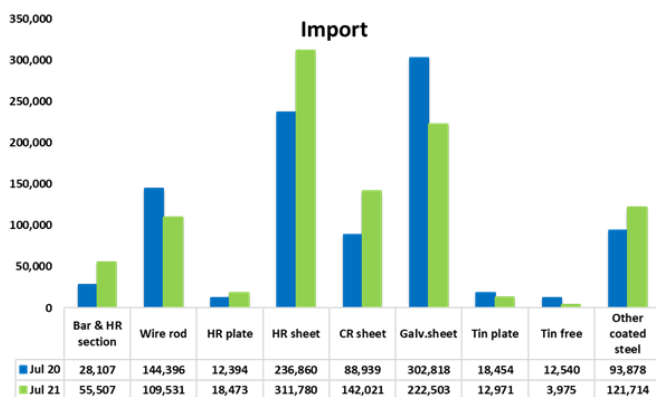
การนำเข้าผลิตภัณฑ์เหล็กทั้งหมดของไทย เดือนกรกฎาคม พ.ศ. 2564 อยู่ที่ 1.52 ล้านตัน ปรับตัวขึ้นร้อยละ 3 เมื่อเทียบกับช่วงเวลาเดียวกันของปีที่ผ่านมา จำแนกเป็น (1) การนำเข้าวัตถุดิบ (Raw Material) 192,675 ตัน ปรับตัวขึ้น ร้อยละ 44.6 เมื่อเทียบกับช่วงเวลาเดียวกันของปีก่อน (2) การนำเข้าผลิตภัณฑ์เหล็กกึ่งสำเร็จรูป (Semi-Finished Steel) อยู่ที่ 263,024 ตัน ปรับตัวลดลง ร้อยละ 21.2 เมื่อเทียบกับช่วงเวลาเดียวกันของปีก่อน (3) การนำเข้าผลิตภัณฑ์เหล็กสำเร็จรูป (Finished Steel) อยู่ที่ 1.07 ล้านตัน ปรับขึ้น ร้อยละ 5.5 เมื่อเทียบกับช่วงเวลาเดียวกันของปีก่อน

การนำเข้าผลิตภัณฑ์เหล็กทรงยาว อยู่ที่ 214,152 ตัน ปรับตัวลง ร้อยละ 0.6 เมื่อเทียบกับช่วงเวลาเดียวกันของปีที่ผ่านมา โดยการนำเข้าเหล็กเส้นและเหล็กโครงสร้างรูปพรรณรีดร้อน (Bar & HR section) อยู่ที่ 55,507 ตัน ขยายตัวขึ้น ร้อยละ 97.5 เมื่อเทียบกับช่วงเวลาเดียวกันของปีที่ผ่านมา การนำเข้าเหล็กหลอด (Wire rod) อยู่ที่ 109,531 ตัน ปรับตัวลดลง ร้อยละ 24.1 เมื่อเทียบกับช่วงเวลาเดียวกันของปีที่ผ่านมา

การนำเข้าผลิตภัณฑ์เหล็กทรงแบน อยู่ที่ 851,212 ตัน ขยายตัว ร้อยละ 7.2 เมื่อเทียบกับช่วงเวลาเดียวกันของปีก่อน โดยการนำเข้าเหล็กแผ่นรีดร้อน (HR coil/sheet) เหล็กแผ่นรีดเย็น (CR sheet) ปรับตัวขึ้น ร้อยละ 31.6 และ ร้อยละ 59.7 เมื่อเทียบกับช่วงเดียวกันของปีที่ผ่านมา มีปริมาณนำเข้าอยู่ที่ 311,780 ตัน และ 142,021 ตัน ตามลำดับ การนำเข้าเหล็กแผ่นเคลือบสังกะสี (Galvanized sheet) ปรับตัวลดลง ร้อยละ 26.5 เมื่อเทียบกับช่วงเดียวกันของปีที่ผ่านมา มีปริมาณนำเข้าอยู่ที่ 222,503 ตัน

ผลิตภัณฑ์ที่มีการนำเข้ามากที่สุด ได้แก่ เหล็กแผ่นรีดร้อนชนิดม้วน/แผ่น (HR coil/sheet) เหล็กแผ่นเคลือบสังกะสี (Galvanized sheet) และเหล็กแผ่นเคลือบชนิดอื่นๆ (Other Coated steel)

จากภาวะเศรษฐกิจที่มีการฟื้นตัวจากทั้งในประเทศและต่างประเทศส่งผลต่อความต้องการสินค้าประเภทต่างๆ ส่งผลให้การผลิตภาคอุตสาหกรรมต่อเนื่องที่ใช้ผลิตภัณฑ์เหล็กพื้นผิว จึงทำให้มีการนำเข้าผลิตภัณฑ์เหล็กเพิ่มขึ้นในหลายกลุ่มผลิตภัณฑ์ไม่ว่าจะเป็นด้านวัตถุดิบหรือผลิตภัณฑ์เหล็กสำเร็จรูป เพื่อตอบสนองต่อการผลิตของอุตสาหกรรมประเภทต่างๆจากความต้องการของทั้งในประเทศและต่างประเทศที่ปรับตัวดีขึ้น



Unit '000 tonne	July		% Y-o-Y
	2020	2021	
Raw Material	133	193	↑ 44.6%
Semi-Finished Steel Product	334	263	↓ -21.2%
Finished Steel Product	1,010	1,065	↑ 5.5%
Total Steel Product	1,477	1,521	↑ 3.0%

Source: Customs and ISIT Analysis



การส่งออกผลิตภัณฑ์เหล็ก

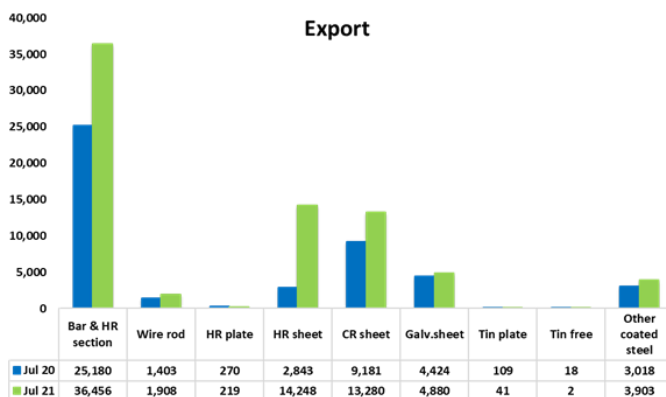
การส่งออกผลิตภัณฑ์เหล็กทั้งหมดของไทยเดือนกรกฎาคม พ.ศ. 2564 อยู่ที่ 265,880 ตัน เพิ่มขึ้นร้อยละ 179 เมื่อเทียบกับช่วงเวลาเดียวกันของปีก่อน จำแนกเป็น (1) การส่งออกวัตถุดิบ (Raw Material) อยู่ที่ 36,531 ตัน ขยายตัว ร้อยละ 60.2 เมื่อเทียบกับช่วงเวลาเดียวกันกับปีก่อน (2) การส่งออกผลิตภัณฑ์เหล็กกึ่งสำเร็จรูป (Semi - Finished Steel) อยู่ที่ 120,382 ตัน ในขณะที่เดือนกรกฎาคม 2563 มีการส่งออกอยู่ที่ 3,655 ตัน (3) การส่งออกผลิตภัณฑ์เหล็กสำเร็จรูป (Finished Steel Product) อยู่ที่ 108,968 ตัน ขยายตัว ร้อยละ 58.5 เมื่อเทียบกับช่วงเวลาเดียวกันของปีก่อน

การส่งออกผลิตภัณฑ์ทรงยาวอยู่ที่ 51,155 ตัน ขยายตัวร้อยละ 39.2 เมื่อเทียบกับช่วงเวลาเดียวกันของปีที่ผ่านมา โดยการส่งออกเหล็กเส้นและเหล็กโครงสร้างรูปพรรณรีดร้อน (Bar & HR section) และเหล็กลวด (Wire rod) อยู่ที่ 36,456 ตัน และ 1,908 ตัน เพิ่มขึ้น ร้อยละ 44.8 และร้อยละ 36 เมื่อเทียบกับช่วงเวลาเดียวกันของปีก่อน ตามลำดับ

การส่งออกผลิตภัณฑ์เหล็กทรงแบน อยู่ที่ 57,813 ตัน ขยายตัว ร้อยละ 80.8 เมื่อเทียบกับช่วงเวลาเดียวกันของปีที่ผ่านมา การส่งออกเหล็กแผ่นรีดร้อน (HR sheet) เหล็กแผ่นรีดเย็น (CR sheet) และเหล็กแผ่นเคลือบสังกะสี (Galvanized sheet) ขยายตัว ร้อยละ 401.2 ร้อยละ 44.6 และ ร้อยละ 10.3 เมื่อเทียบกับช่วงเวลาเดียวกันของปีก่อน มีปริมาณการส่งออกอยู่ที่ 14,248 ตัน 13,280 ตัน และ 4,880 ตัน ตามลำดับ

โดยผลิตภัณฑ์ที่มีการส่งออกมากที่สุด ได้แก่ เหล็กเส้นและโครงสร้างรูปพรรณรีดร้อน (Bar & HR Section) ท่อเชื่อมตะเข็บ (Welded pipe) และ เหล็กแผ่นรีดร้อน (HRC)

ในเดือนนี้ในภาคการส่งออกผลิตภัณฑ์เหล็กของไทย ขยายตัวขึ้นนั้นส่วนหนึ่งจากฐานต่ำในปีก่อนและส่วนใหญ่จะส่งออกไปยังสหรัฐอเมริกาและประเทศกลุ่ม CLMV ได้แก่ มาเลเซีย อินโดนีเซีย และเวียดนาม เป็นต้น ซึ่งบางประเทศได้เริ่มมีมาตรการผ่อนคลายการควบคุมการระบาดของโควิด 19 ทำให้กิจกรรมการผลิตเริ่มฟื้นตัว ส่งผลต่อความต้องการผลิตภัณฑ์เหล็กส่งผลการขยายตัวด้านการส่งออกเหล็กของไทย



Unit '000 tonne	July		% Y-o-Y
	2020	2021	
Raw Material	23	37	↑ 60.2%
Semi-Finished Steel Product	4	120	↑ 3193.9%
Finished Steel Product	69	109	↑ 58.5%
Total Steel Product	95	266	↑ 179.3%

Source: Customs and ISIT Analysis

สรุปสถานการณ์อุตสาหกรรมเหล็กไทย

Total Apparent Finished Steel Consumption (unit in tonne)

Jul 21			Production	%y-o-y change	Import	%y-o-y change	Export	%y-o-y change	Consumption	%y-o-y change
Total Apparent Finished Steel Consumption			545,106	-15.0%	1,065,364	5.5%	108,968	58.5%	1,501,502	-5.1%
Long Product Finished Steel Consumption			306,906	-30.2%	214,152	-0.6%	51,155	39.2%	469,903	-24.0%
Long Product	Bar	Carbon steel	223,244	-35.2%	23,837	278.8%	3,600	-52.7%	242,295	-30.3%
		Stainless steel			299	15.0%	67	415.4%		
		Alloy steel			28,692	82.6%	747	-49.7%		
	HR section	Carbon steel			2,506	-54.9%	32,042	99.3%		
		Stainless steel			148	-39.1%	-	-100.0%		
		Alloy steel			25	-28.6%	-	-		
	Wire rod	Carbon steel	83,662	-11.7%	44,802	-22.7%	1,564	50.5%	191,285	-19.5%
		Stainless steel			4,727	36.1%	2	100.0%		
		Alloy steel			60,002	-27.7%	342	-5.8%		
	Cold-drawn bar				7,093	62.4%	1,599	41.9%		
	Steel wire				22,545	15.9%	9,470	27.3%		
	Seamless pipe				19,476	1.5%	1,722	6.8%		
Flat Product Finished Steel Consumption			238,201	18.0%	851,212	7.2%	57,813	80.8%	1,031,600	7.0%
Flat Product	HR plate	Carbon steel	12,348	31.5%	13,920	45.6%	184	119.0%	30,602	42.2%
		Stainless steel			1,247	-19.6%	25	-80.8%		
		Alloy steel			3,306	157.3%	10	-82.1%		
	HR coil/sheet	Carbon steel	225,852	17.3%	111,531	26.9%	14,151	6,543.7%	523,384	22.7%
		Carbon steel P&O			74,122	332.6%	22	10.0%		
		Stainless steel			14,144	-43.3%	74	-97.1%		
		Alloy steel			111,983	4.8%	1	-96.0%		
	CR sheet	Carbon steel	210,956	85.6%	86,832	51.2%	6,047	62.0%	339,697	75.6%
		Stainless steel			13,980	31.2%	7,055	30.9%		
		Alloy steel			41,209	97.4%	178	201.7%		
	Coated	Galv.sheet (HDG)	119,150	113.3%	204,524	-30.3%	4,486	15.6%	336,773	-4.9%
		Galv.sheet (EG)			17,979	91.8%	394	-27.6%		
		Tin plate	19,081	161.9%	12,971	-29.7%	41	-62.4%	32,011	24.9%
		Tin free	14,591	20.1%	3,975	-68.3%	2	-88.9%	18,564	-24.8%
		Other coated steel	41,840	25.2%	121,714	29.7%	3,903	29.3%	159,651	28.5%
	Cold-formed section				821	40.3%	623	-19.1%		
	Welded pipe				16,954	-38.7%	20,617	81.8%		

Remark : Apparent Steel Production accounted only hot-rolled steel product

Remark : highlighted figures are estimated.

Total Apparent crude Steel Consumption (unit in tonne)

Jul 21			Production	%y-o-y change	Import	%y-o-y change	Export	%y-o-y change	Consumption	y-o-y change
Apparent Crude Steel Consumption			422,887	23.7%	263,023	-21.2%	120,382	2,993.1%	565,528	-15.9%
Ingot	Carbon Steel				-	-100.0%	0	-		
	Stainless steel				-	-	0	-		
	Alloy steel				-	-	0	-100.0%		
Semi Product	Billet		422,887	23.7%	97,767	-47.0%	79,278	3,706.0%	565,528	-15.9%
	Slab				111,179	56.4%	2	-92.3%		
	Billet/Slab C >= 0.25%				33,212	-34.8%	41,019	2,667.8%		
	Other Semi				20,865	-23.7%	83	31.7%		

Source: ISIT Analysis

ข้อมูลในรายงาน สิ่งพิมพ์ และเว็บไซต์ที่ได้จัดทำขึ้นมาจากแหล่งข้อมูลที่เชื่อถือได้ อย่างไรก็ตาม สถาบันเหล็กและเหล็กกล้าแห่งประเทศไทยไม่รับประกันความถูกต้อง ครบถ้วนและพอเพียงของข้อมูลเหล่านี้ ความเห็นหรือการคาดการณ์ใดๆ ต่อเหตุการณ์ในอนาคตอาจแตกต่างจากเหตุการณ์ที่จะเกิดขึ้นจริง นอกจากนี้ สถาบันเหล็กและเหล็กกล้าแห่งประเทศไทยขอสงวนสิทธิในการเปลี่ยนแปลงและแก้ไขข้อมูล รวมถึงความเห็นและการประมาณการใดๆ โดยไม่ต้องแจ้งล่วงหน้า

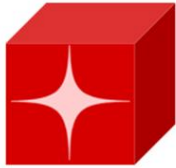
สรุปสถานการณ์อุตสาหกรรมเหล็กไทย

Iron and Steel Institute of Thailand Summary of Import to and Export from Thailand, group by product class, Period: April 2019

Product Class / Description	Import (Exchange rate = THB/USD)				Accumulated YTM Qty (Tonne)	Export (Exchange rate = THB/USD)				Accumulated YTM Qty (Tonne)
	Jul 21			Qty (Tonne)		Jul 21			Qty (Tonne)	
	Qty (Tonne)	Value (THB) Note: CIF	Avg. price (THB/Tonne)			Qty (Tonne)	Value (THB) Note: FOB	Avg. price (THB/Tonne)		
100 - Iron Products	5,678	255,857,550	45,060	82,078	2,353	130,885,725	55,630	17,985		
110 - Pig Iron	5,662	255,139,136	45,061	80,033	2,073	129,137,011	62,305	16,404		
120 - DRI	16	613,568	38,338	2,045	0	0	0	0		
130 - HBI	0	104,846	1,048,460	0	280	1,748,714	6,243	1,581		
200 - Ferro Alloys	12,375	627,696,530	50,725	93,489	820	75,444,602	92,004	5,638		
210 - Ferro-chromium	1,854	82,892,474	44,710	15,767	0	0	0	0		
220 - Ferro-manganese	1,521	61,899,967	40,696	10,933	0	6,600	66,000	31		
230 - Ferro-silico-manganese	4,489	188,032,482	41,891	32,414	0	0	0	293		
240 - Ferro-silicon	3,839	208,079,224	54,208	28,881	805	53,086,354	65,983	5,044		
250 - Other	672	86,792,383	129,092	5,496	15	22,351,648	1,455,185	269		
300 - Crude Steel Products	263,024	6,357,590,762	24,171	2,233,077	120,382	2,376,804,117	19,744	278,172		
310 - Ingots	0	35,624	450,937	713	0	626	125,200	25		
311 - Carbon Steel	0	21,464	311,072	637	0	626	125,200	25		
312 - Stainless Steel	0	14,160	1,416,000	27	0	0	0	0		
313 - Other (Alloy Steel)	0	0	0	49	0	0	0	0		
380 - Semi-Finished Steel	263,024	6,357,555,138	24,171	2,232,365	120,382	2,376,803,491	19,744	278,145		
381 - Billet	97,767	1,960,008,574	20,048	747,464	79,278	1,516,462,417	19,128	193,224		
382 - Slab	111,179	3,170,186,752	28,514	965,342	2	100,320	50,539	88		
383 - Other (e.g. bloom, beam-blanks)	10,670	218,762,785	20,503	159,481	80	31,437,313	394,104	11,637		
384 - Semi-finished : C>= 0.25	33,212	796,435,177	23,980	337,677	41,019	826,680,126	20,153	73,154		
385 - Other (e.g. stainless, alloy steel)	10,195	212,161,850	20,811	22,398	3	2,123,315	792,577	42		
400 - Hot-rolled Steel Products	495,289	14,570,932,848	29,419	3,886,386	52,832	1,462,986,833	27,691	359,569		
410 - Rails & Accessories	52	8,172,562	155,792	3,003	142	17,808,843	125,542	1,597		
420 - Steel Sheet Piles	316	11,104,494	35,104	12,869	1,739	52,983,729	30,471	18,881		
430 - Sections	2,310	110,630,436	47,893	40,781	30,161	822,707,234	27,277	199,563		
431 - Carbon Steel	2,138	98,555,624	46,108	40,005	30,161	822,707,234	27,277	199,563		
432 - Stainless Steel	148	11,195,802	75,740	569	0	0	0	0		
433 - Other (Alloy Steel)	25	879,010	35,705	209	0	0	0	0		
440 - Bars	52,827	1,836,087,304	34,756	364,768	4,414	124,081,104	28,111	78,587		
441 - Carbon Steel	23,837	746,806,364	31,330	162,295	3,600	90,778,172	25,220	70,820		
442 - Stainless Steel	299	42,685,892	142,983	1,816	67	2,837,482	42,188	299		
443 - Other (Alloy Steel)	28,692	1,046,595,048	36,477	200,658	747	30,465,450	40,770	7,487		
450 - Wire Rods	109,531	3,322,233,430	30,331	841,094	1,908	50,123,616	26,274	17,241		
451 - Carbon Steel	44,802	1,218,601,397	27,200	397,183	1,564	44,785,315	28,637	16,057		
452 - Stainless Steel	4,727	426,131,617	90,144	31,195	2	124,715	65,023	69		
453 - Other (Alloy Steel)	60,002	1,677,500,416	27,957	412,716	342	5,213,586	15,249	1,116		
470 - Plates (>=3 mm)	18,473	649,844,657	35,177	198,472	220	8,089,682	36,795	784		
471 - Carbon Steel	13,920	383,719,679	27,565	132,753	184	3,624,283	19,649	328		
472 - Stainless Steel	1,247	108,800,752	87,265	7,143	25	3,664,356	146,850	268		
473 - Other (Alloy Steel)	3,306	157,324,226	47,586	58,576	10	801,043	76,640	186		
480 - HR Coils / Sheets (311,779	8,632,859,965	27,689	2,425,398	14,249	387,192,625	27,174	42,916		
481 - Carbon Steels	111,531	2,731,713,101	24,493	823,124	14,151	379,075,234	26,788	33,591		
482 - Stainless Steels	14,144	904,942,269	63,982	180,767	74	5,513,773	74,026	8,615		
483 - Other (Alloy Steel)	111,983	3,155,801,257	28,181	813,130	1	1,897,278	1,916,442	108		
484 - Carbon Steels P&O	74,122	1,840,403,338	24,829	608,378	22	706,340	31,589	599		
500 - Cold-rolled Products	142,021	5,184,530,543	36,505	1,034,969	13,279	726,469,752	54,706	83,319		
510 - Cold-rolled Sheets & Strips	124,629	4,443,309,082	35,652	915,455	13,107	720,122,292	54,944	82,077		
511 - Carbon Steels	86,832	2,457,676,767	28,304	662,649	6,047	197,442,267	32,654	33,265		
512 - Stainless Steel	13,980	1,209,316,628	86,504	102,659	7,055	522,381,364	74,044	43,329		
513 - Other (Alloy Steel)	23,817	776,315,687	32,595	150,148	5	298,661	59,720	5,482		
520 - Cold-rolled Electrical Sheets	17,392	741,221,461	42,618	119,514	173	6,347,460	36,707	1,243		
600 - Coated Sheets & Strips	361,163	12,864,760,398	35,620	2,175,386	8,825	390,589,409	44,261	77,289		
610 - Galvanized Sheets	222,503	7,231,797,897	32,502	1,288,157	4,880	166,513,472	34,125	48,137		
611 - Hot Dip (CGI)	204,524	6,623,236,304	32,384	1,177,550	4,486	152,238,987	33,936	44,106		
612 - EGI	17,979	608,561,593	33,849	110,606	394	14,274,485	36,275	4,030		
620 - Tinplates / Tin free	16,946	687,072,976	40,544	170,303	43	3,276,941	76,749	687		
621 - Tinplates	12,971	533,468,707	41,128	110,930	41	3,014,594	74,293	641		
622 - Tin free	3,975	153,604,269	38,640	59,371	2	262,347	123,749	47		
630 - Zn-Al	26,439	1,015,394,625	38,405	92,158	100	5,440,883	54,359	2,652		
680 - Color Coated	57,858	2,559,507,180	44,238	359,285	2,971	183,081,420	61,630	14,372		
690 - Others	37,417	1,370,987,720	36,641	265,484	832	32,276,693	38,807	11,440		
700 - Pipes & Tubes (excl. pipe fittings)	36,430	1,941,007,115	53,280	253,268	22,339	1,080,435,434	48,365	175,852		
710 - Seamless	19,476	969,034,815	49,755	127,320	1,722	246,699,764	143,243	44,100		
720 - Welded	16,954	971,972,300	57,330	125,948	20,617	833,735,670	40,440	131,751		
800 - Cold-finished & Cold-formed Steels	30,459	1,818,603,386	59,706	218,186	11,692	527,353,863	45,104	109,694		
820 - Cold-formed Sections	821	52,712,947	64,181	10,727	623	22,973,596	36,862	3,551		
830 - Cold Draw n Bars	7,093	660,815,177	93,170	47,110	1,599	93,274,454	58,329	10,072		
831 - Carbon Steels	2,034	119,542,603	58,780	15,624	279	12,076,242	43,351	3,151		
832 - Stainless Steels	3,018	405,460,239	134,339	19,506	491	36,411,999	74,084	2,183		
833 - Other (Alloy Steel)	2,041	135,812,335	66,552	11,978	829	44,786,213	54,022	4,736		
840 - Steel Wires	22,545	1,105,075,262	49,016	163,865	9,470	411,105,813	43,413	96,332		
841 - Carbon Steels	15,409	641,583,533	41,637	119,922	4,112	169,246,309	41,160	34,908		
842 - Stainless Steels	931	133,442,762	143,346	6,865	691	97,309,622	140,820	4,565		
843 - Other (Alloy Steel)	6,205	330,048,967	53,188	37,077	4,667	144,549,882	30,975	56,860		
900 - Iron & Steel Scrap	174,623	2,346,795,178	13,439	967,837	33,358	1,152,809,001	34,558	216,578		
910 - Carbon Steel	134,462	1,777,043,701	13,216	684,261	15,102	216,348,167	14,326	101,755		
920 - Stainless Steel	3,144	131,222,998	41,734	28,263	17,662	926,822,326	52,476	110,587		
930 - Other Alloy Steel	20,065	217,158,452	10,823	129,510	270	6,665,641	24,646	3,725		
940 - Cast Iron	16,933	219,716,492	12,976	125,775	324	2,972,867	9,165	511		
950 - Other (Scrap)	19	1,653,535	87,711	28	0	0	0	0		

Source: Customs and ISIT Analysis

ข้อมูลในรายงาน สิ่งพิมพ์ และเว็บไซต์ที่ได้จัดทำขึ้นมาจากแหล่งข้อมูลที่เกี่ยวข้องได้อย่างไรก็ตาม สถาบันเหล็กและเหล็กกล้าแห่งประเทศไทยไม่รับประกันความถูกต้อง ครบถ้วนและพอเพียงของข้อมูลเหล่านี้ ความเห็นหรือการคาดการณ์ใดๆ ต่อเหตุการณ์ในอนาคตอาจแตกต่างจากเหตุการณ์ที่จะเกิดขึ้นจริง นอกจากนี้ สถาบันเหล็กและเหล็กกล้าแห่งประเทศไทยขอสงวนสิทธิ์ในการเปลี่ยนแปลงและแก้ไขข้อมูล รวมถึงความเห็นและการประมาณการใดๆ โดยไม่ต้องแจ้งล่วงหน้า



ศูนย์ข้อมูลเชิงลึก อุตสาหกรรมเหล็กไทย

คำจำกัดความรับผิดชอบ

ข้อมูลในรายงาน สิ่งพิมพ์ และเว็บไซต์ที่ได้จัดทำขึ้นมาจากแหล่งข้อมูลที่เชื่อถือได้ อย่างไรก็ตาม สถาบันเหล็กและเหล็กกล้าแห่งประเทศไทยไม่รับประกันความถูกต้อง ครบถ้วนและพอเพียงของข้อมูลเหล่านี้ ความเห็นหรือการคาดการณ์ใดๆ ต่อเหตุการณ์ในอนาคตอาจแตกต่างจากเหตุการณ์ที่จะเกิดขึ้นจริง นอกจากนี้สถาบันเหล็กและเหล็กกล้าแห่งประเทศไทยขอสงวนสิทธิ์ในการเปลี่ยนแปลงและแก้ไขข้อมูล รวมถึงความเห็นและการประมาณการใดๆ โดยไม่ต้องแจ้งล่วงหน้า

Disclaimer

The information in the above report, publication and website has been obtained from sources believed to be reliable. However, Iron & Steel Institute of Thailand does not guarantee the accuracy, adequacy or completeness of the information. Any opinions or forecasts regarding future events may differ from actual events or results. In addition, Iron & Steel Institute of Thailand reserves the right to make changes and corrections to the information, including any opinions or forecasts, at any time without notice.

ติดตามข้อมูลอุตสาหกรรมเหล็กเพิ่มเติมได้ที่



สถาบันเหล็กและเหล็กกล้าแห่งประเทศไทย
IRON AND STEEL INSTITUTE OF THAILAND

<https://www.isit.or.th>



ศูนย์ข้อมูลเชิงลึกอุตสาหกรรมเหล็กไทย
IRON & STEEL INTELLIGENCE UNIT

<https://www.iiu.isit.or.th>



ISIT.Thailand



ข้อมูลในรายงาน สิ่งพิมพ์ และเว็บไซต์ที่ได้จัดทำขึ้นมาจากแหล่งข้อมูลที่เชื่อถือได้ อย่างไรก็ตาม สถาบันเหล็กและเหล็กกล้าแห่งประเทศไทยไม่รับประกันความถูกต้อง ครบถ้วนและพอเพียงของข้อมูลเหล่านี้ ความเห็นหรือการคาดการณ์ใดๆ ต่อเหตุการณ์ในอนาคตอาจแตกต่างจากเหตุการณ์ที่จะเกิดขึ้นจริง นอกจากนี้สถาบันเหล็กและเหล็กกล้าแห่งประเทศไทยขอสงวนสิทธิ์ในการเปลี่ยนแปลงและแก้ไขข้อมูล รวมถึงความเห็นและการประมาณการใดๆ โดยไม่ต้องแจ้งล่วงหน้า